

Συγκριτική επισκόπηση των διαδικασιών συμμετοχής και διαβούλευσης στα Περιφερειακά Σχέδια για την Προσαρμογή στην Κλιματική Αλλαγή: μία ευκαιρία συμμετοχικής διακυβέρνησης

Κανελλοπούλου Γεωργία, Σύμβουλος Μηχανικός, MSc Περιβαλλοντική και Υγειονομική Μηχανική, MSc Περιβάλλον και Ανάπτυξη

Μπόικος Ηλίας, Υποψήφιος Διδάκτορας, Παιδαγωγικό Τμήμα Δημοτικής Εκπαίδευσης, Εθνικό και Καποδιστριακό Πανεπιστήμιο Αθήνας

Περίληψη

Οι περιβαλλοντικές διαταραχές που καταγράφονται λόγω της κλιματικής αλλαγής προκαλούν επιπτώσεις στη δημόσια υγεία λόγω της αύξησης των ασθενειών, στην αγροτική παραγωγή εφόσον παρατηρείται διάβρωση των εδαφών αλλά και έντονα πλημμυρικά φαινόμενα, στη διαθεσιμότητα και ποιότητα των υδατικών πόρων, στην ισορροπία των φυσικών οικοσυστημάτων, στη βιοποικιλότητα, στην προσφορά και ζήτηση ενέργειας, στη συχνότητα εμφάνισης ακραίων καιρικών φαινομένων και κατά επέκταση φυσικών καταστροφών.

Η λήψη μέτρων προσαρμογής για την αντιμετώπιση της κλιματικής κρίσης προϋποθέτει την εκτίμηση των επιπτώσεων αυτών στους περιβαλλοντικούς και κοινωνικο-οικονομικούς τομείς με βάση τις κλιματικές συνθήκες και την τρωτότητα κάθε περιφέρειας. Τα Περιφερειακά Σχέδια για την Προσαρμογή στην Κλιματική Αλλαγή (ΠεΣΠΚΑ) ως στρατηγικά εργαλεία ολοκληρωμένου σχεδιασμού δράσεων και παρεμβάσεων προσαρμογής καθορίζουν τους τομείς (αγροκτηνοτροφική παραγωγή, δάση, αναδασωτές εκτάσεις, βιοποικιλότητα-οικοσυστήματα, αλιεία-υδατοκαλλιέργειες, υδάτινοι πόροι, ποτάμια, παράκτιες χρήσεις, τουρισμός, ζήτηση ενέργειας, υποδομές μεταφορών, υγεία, δομημένο περιβάλλον, πολιτιστική κληρονομιά) και τις γεωγραφικές ενότητες προτεραιότητας για τη λήψη μέτρων προσαρμογής.

Σύμφωνα με την κείμενη νομοθεσία (Υ.Α. ΥΠΕΝ 11258/2017), τόσο κατά την εκπόνηση/θεσμοθέτηση των ΠεΣΠΚΑ όσο και κατά την εφαρμογή/υλοποίησή τους, προβλέπεται η διαδικασία της διαβούλευσης ώστε: α) να εξασφαλίζεται η μέγιστη δυνατή συμμετοχή και συναίνεση του συνόλου των κοινωνικών εταίρων και β) να ληφθεί υπόψη η εκτίμηση των κοινωνικών εταίρων για τις επιπτώσεις της κλιματικής αλλαγής στις δραστηριότητές τους. Στην παρούσα έρευνα πραγματοποιείται μία συγκριτική επισκόπηση των διαδικασιών συμμετοχής και διαβούλευσης καθώς και των εργαλείων που χρησιμοποιήθηκαν στα στάδια εκπόνησης και

θεσμοθέτησης των ΠεΣΠΚΑ. Η επισκόπηση έχει ως στόχο την αποτίμηση των εργαλείων αυτών και την πρόταση εμπλουτισμού τους ώστε κατά το στάδιο εφαρμογής/υλοποίησής των ΠεΣΠΚΑ, το οποίο διαρκεί επτά χρόνια σύμφωνα με τη νομοθεσία, να εξασφαλιστεί η μέγιστη δυνατή συμμετοχή και συναίνεση του συνόλου των κοινωνικών εταίρων διαμορφώνοντας μία ευκαιρία συμμετοχικής διακυβέρνησης διαφορετικών επιπέδων φορέων και πολιτών.

Σε αυτό το πλαίσιο προτείνεται και η αξιοποίηση ενός Μοντέλου Ανθρώπινης Ανάπτυξης, με σκοπό να συμβάλλει στη συνεκτίμηση των επιπτώσεων της κλιματικής αλλαγής από τους κοινωνικούς εταίρους σχετικά με τις δραστηριότητές τους αλλά και στην ανάδειξη των αλληλεπιδράσεων των επιπτώσεων αυτών στους διαφορετικούς τομείς δραστηριότητας μέσα από μία συστημική οπτική. Αυτή η συστημική οπτική θα μπορούσε να συμβάλλει περαιτέρω στη μέγιστη συμμετοχή και συναίνεση των κοινωνικών εταίρων κατά την εφαρμογή/υλοποίηση των ΠεΣΠΚΑ.

Εισαγωγή

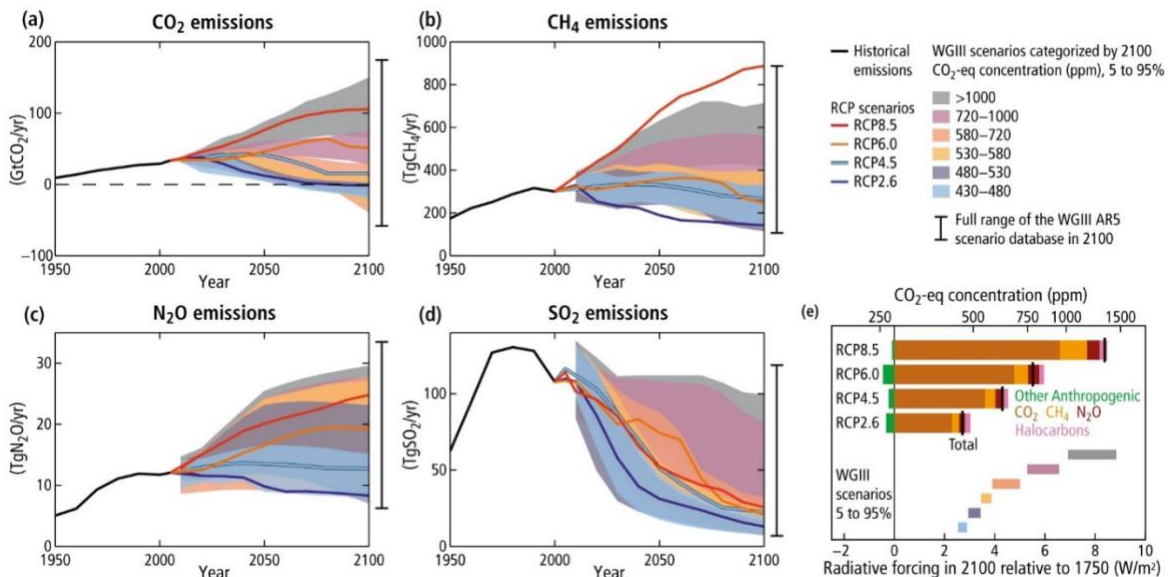
Ο παγκόσμιος διάλογος έχει πλέον μεταφερθεί από τη συζήτηση για την ύπαρξη του φαινομένου της κλιματικής αλλαγής προς τη διατύπωση εθνικών δεσμεύσεων για την αντιμετώπιση της κλιματικής κρίσης, καταδεικνύοντας την ένταση του προβλήματος. Για την αντιμετώπιση των αρνητικών επιπτώσεων της κλιματικής κρίσης διαμορφώνονται δύο δέσμες μέτρων και δράσεων: αυτές του μετριασμού, οι οποίες συμβάλλουν στη μείωση της έντασης του προβλήματος και αυτές της προσαρμογής, οι οποίες συμβάλλουν στην προστασία από τις δυσμενείς επιπτώσεις του προβλήματος.

Η παρούσα έρευνα επικεντρώνεται στη συγκριτική επισκόπηση των διαδικασιών συμμετοχής και διαβούλευσης στα στάδια εκπόνησης και θεσμοθέτησης των Περιφερειακών Σχεδίων για την Προσαρμογή στην Κλιματική Αλλαγή (ΠεΣΠΚΑ), δεδομένου ότι αποτελούν στρατηγικά εργαλεία ολοκληρωμένου σχεδιασμού δράσεων και παρεμβάσεων προσαρμογής. Το κάθε ΠεΣΠΚΑ προϋποθέτει την εκτίμηση των επιπτώσεων της κλιματικής κρίσης στους περιβαλλοντικούς και κοινωνικο-οικονομικούς τομείς με βάση τις κλιματικές μεταβολές και την τρωτότητα, έχοντας ως στόχο να προσδιορίσει και να ιεραρχήσει τα απαραίτητα μέτρα και δράσεις προσαρμογής για την αντιμετώπιση της κλιματικής κρίσης.

Η Υπουργική Απόφαση με αριθ. 11258/2017, “Εξειδίκευση περιεχομένου Περιφερειακών Σχεδίων για την Προσαρμογή στην Κλιματική Αλλαγή”, τα οποία αναφέρονται στο Άρθρο 43 του

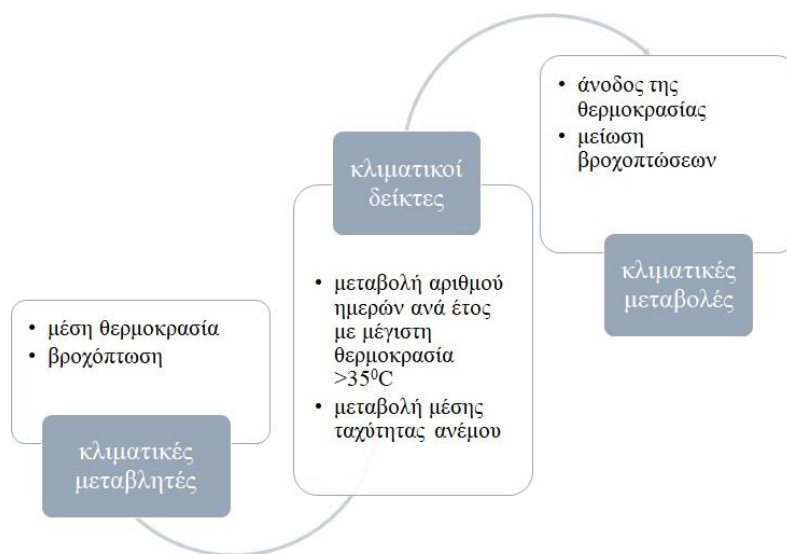
ν. 4414/2016, περιγράφει τις προδιαγραφές και το περιεχόμενο των ΠεΣΠΚΑ. Αρχικά αναλύονται οι στόχοι και η συμβατότητά του εκάστοτε ΠεΣΠΚΑ με την Εθνική Στρατηγική για την Προσαρμογή στην Κλιματική Αλλαγή (ΥΠΕΝ, 2016), καθώς και με άλλους υφιστάμενους ή υπό εκπόνηση σχεδιασμούς της κάθε Περιφέρειας. Στη συνέχεια γίνεται αναφορά στα στοιχεία και δεδομένα του φυσικού και ανθρωπογενούς περιβάλλοντος της Περιφέρειας, όπως κλιματικά, μετεωρολογικά, βιοκλιματικά, μορφολογικά, τοπολογικά, γεωλογικά, τεκτονικά και εδαφολογικά χαρακτηριστικά, στοιχεία για τα επιφανειακά και υπόγεια ύδατα, οικολογική διάρθρωση και οικοσυστημικές λειτουργίες, προστατευόμενες περιοχές, τύποι των ακτών και ρυθμός μεταβολής της στάθμης της θάλασσας, στοιχεία πολιτιστικής κληρονομιάς, ισχύουσες χωροταξικές κατευθύνσεις και υφιστάμενη κατάσταση των χρήσεων γης, κοινωνικο-οικονομικό περιβάλλον, τεχνικές και περιβαλλοντικές υποδομές και τέλος περιγράφονται οι κυριότερες πιέσεις που ασκούνται στο περιβάλλον.

Κατόπιν, με βάση τα ήδη διαθέσιμα δεδομένα και τις κλιματικές προβολές από διεθνώς αναγνωρισμένα περιοχικά κλιματικά μοντέλα, πραγματοποιείται ανάλυση τάσεων για τις κυριότερες κλιματικές μεταβλητές. Η ανάλυση πραγματοποιείται για βραχυπρόθεσμο (έως το 2030), μεσοπρόθεσμο (έως το 2050) και μακροπρόθεσμο (έως το 2100) χρονικό ορίζοντα και για περισσότερα του ενός σενάρια παγκόσμιας εξέλιξης συγκεντρώσεων αερίων του θερμοκηπίου (Representative Critical Pathways 2.6 – αισιόδοξο/ευμενές σενάριο, 4.5 & 6.0 – ενδιάμεσο/μετριοπαθές σενάριο και 8.5 – απαισιόδοξο/δυσμενές σενάριο, Εικόνα 1).



Εικόνα 1. Αποτύπωση των σεναρίων από την Διακυβερνητική Επιτροπή για την Κλιματική Αλλαγή (πηγή: https://ar5-syr.ipcc.ch/topic_futurechanges.php)

Αξιοποιώντας τα παραπάνω δεδομένα, πραγματοποιείται η εκτίμηση των αναμενόμενων κλιματικών μεταβολών (Εικόνα 2) σε κάθε Περιφέρεια και αναλύεται η κλιματική τρωτότητα των επιμέρους τομέων και γεωγραφικών περιοχών. Η τρωτότητα ενός τομέα στην κλιματική αλλαγή καταγράφεται ως η προδιάθεση του να επηρεαστεί αρνητικά από τις κλιματικές μεταβολές (IPCC, 2007) και οι τομείς που εξετάζονται είναι αυτοί που περιγράφονται στο κεφάλαιο 4 της Εθνικής Στρατηγικής για την Προσαρμογή στην Κλιματική Αλλαγή (ΥΠΕΝ, 2016), ήτοι: γεωργία και κτηνοτροφία, δασοπονία, βιοποικιλότητα και οικοσυστήματα, αλιεία, υδατοκαλλιέργειες, υδάτινοι πόροι, παράκτιες ζώνες, τουρισμός, ενέργεια, υποδομές και μεταφορές, υγεία, δομημένο περιβάλλον, εξορυκτική βιομηχανία και πολιτιστική κληρονομιά.



Εικόνα 2. Η εκτίμηση των αναμενόμενων κλιματικών μεταβολών στην περιοχή μελέτης προκύπτει από την ανάλυση των κλιματικών δεικτών, οι οποίοι εξάγονται από βασικές κλιματικές μεταβλητές

Λαμβάνοντας υπόψη την ανάλυση της τρωτότητας εκτιμώνται και αξιολογούνται οι δυνητικές επιπτώσεις στους τομείς που κρίνονται ιδιαίτερου ενδιαφέροντος για κάθε Περιφέρεια εστιάζοντας στην πιθανότητα εμφάνισης τους, στην έκταση και ένταση τους, στην πολυπλοκότητα με αναφορά στο μηχανισμό εμφάνισης (άμεση ή έμμεση επίπτωση) και στις συνιστώσες του φαινομένου (απλές και σύνθετες επιπτώσεις), στο χρονικό ορίζοντα εμφάνισης, στη διάρκεια και επαναληπτικότητα, στις δυνατότητες αναστροφής ή ελαχιστοποίησης των επιπτώσεων και τέλος στο διαπεριφερειακό ή/και διασυνοριακό τους χαρακτήρα. Το τελικό στάδιο εκπόνησης αφορά τις

προτάσεις μέτρων και δράσεων (διοικητικές ρυθμίσεις, μελέτες, ερευνητικές – πιλοτικές δράσεις, έργα, προμήθεια εξοπλισμού, παρακολούθηση, προειδοποίηση, δράσεις ενημέρωσης, κίνητρα, αποζημιώσεις) για τους τομείς και τις γεωγραφικές περιοχές προτεραιότητας εξετάζοντας την ενσωμάτωσή τους σε άλλες υφιστάμενες πολιτικές (όπως πολιτικές διαχείρισης φυσικών καταστροφών) και τη συμβατότητα και συμπληρωματικότητα με άλλα Περιφερειακά Σχέδια (Περιφερειακός Σχεδιασμός Διαχείρισης Αποβλήτων, Σχέδιο/α Διαχείρισης Υδάτων, Σχέδιο Διαχείρισης Κινδύνων Πλημμύρας, Περιφερειακό Πλαίσιο Χωροταξικού Σχεδιασμού και Αειφόρου Ανάπτυξης). Τα προτεινόμενα μέτρα και δράσεις αφορούν είτε την αποφυγή των επιπτώσεων της κλιματικής αλλαγής (προληπτικού χαρακτήρα και ετοιμότητας), και όπου αυτό δεν είναι δυνατό, αφορούν τη μείωση της έντασης και της έκτασης των επιπτώσεων και την αποκατάσταση αυτών.

Τόσο κατά την εκπόνηση/θεσμοθέτηση των ΠεΣΠΚΑ όσο και κατά την εφαρμογή/υλοποίησή τους, προβλέπεται η διαδικασία της διαβούλευσης, ώστε να εξασφαλιστεί η μέγιστη δυνατή συμμετοχή και συναίνεση του συνόλου των κοινωνικών εταίρων (δημόσια διοίκηση, επιστημονική κοινότητα, παραγωγικές τάξεις, ευρύ κοινό και ευάλωτες κοινωνικές ομάδες π.χ ομάδες πληθυσμού που κατοικούν δίπλα σε περιοχές που πλημμυρίζουν). Η διαβούλευση στους ΟΤΑ α΄ και β΄ βαθμού αποτελεί μια διαδικασία ενίσχυσης της διαφάνειας σε θέματα αναπτυξιακού σχεδιασμού, προγραμματισμού, μεταρρυθμίσεων και οικονομικής διαχείρισης (Ν. 4555/2018)¹ και εισήχθη ως υποχρεωτικός θεσμός με το πρόγραμμα Καλλικράτης (Ν. 3852/2010). Σε εθνικό επίπεδο η δημόσια διαβούλευση αφορά στην ανάρτηση των σχεδίων νόμων και κανονιστικών πράξεων και διεξάγεται μέσω σχετικής ιστοσελίδας² στα πλαίσια της Ανοικτής Διακυβέρνησης και στο παρόν διέπεται από τα όσα ορίζει το Άρθρο 61, του Νόμου 4622/2019.

Μέχρι τώρα, η συνήθης πρακτική εφαρμογή του θεσμού της διαβούλευσης από την πλειοψηφία των ΟΤΑ α΄ και β΄ βαθμού, αφορούσε τη διοργάνωση ημερίδων, με συμμετέχοντες κυρίως εκπροσώπους φορέων με περιορισμένη ανταπόκριση από τους πολίτες. Τα αποτελέσματα, στις περισσότερες περιπτώσεις, είναι περιορισμένα, σε σχέση με τους αναμενόμενους στόχους,

¹ Άρθρο 78: Δημοτική Επιτροπή Διαβούλευσης, Άρθρο 105: Περιφερειακή Επιτροπή Διαβούλευσης, Άρθρο 175: Τετραετή Επιχειρησιακά Προγράμματα, Ετήσια Προγράμματα Δράσης Δήμων, Άρθρο 176: Τετραετή Επιχειρησιακά Προγράμματα, Ετήσια Προγράμματα Δράσης Περιφερειών, Άρθρο 189: Συζήτηση και ψήφιση προϋπολογισμού δήμων, Άρθρο 190: Συζήτηση και ψήφιση προϋπολογισμού Περιφερειών

² <http://www.opengov.gr>

αλλά και τον βασικό σκοπό της διαβούλευσης. Δυστυχώς αυτή η διαδικασία οδηγεί στην απαξίωση παρόμοιων πρωτοβουλιών, αλλά και αυτής της ίδιας της κοινωνικής συμμετοχής και κατ' επέκταση της κοινωνικής συνοχής (ΕΕΤΑΑ, 2020).

Ωστόσο, η διαδικασία διαβούλευσης μπορεί να αποτελέσει μια πλατφόρμα διαλόγου με την τοπική κοινωνία και όλα τα εμπλεκόμενα και ενδιαφερόμενα μέρη που επηρεάζονται είτε άμεσα είτε έμμεσα από την εφαρμογή μιας πολιτικής. Αν και η βασική προϋπόθεση για μια ουσιαστική διαβούλευση είναι η βούληση της διοργανώτριας αρχής να συνεργαστεί με τους ενδιαφερόμενους, η μεθοδική προσέγγιση και η επιλογή των κατάλληλων τεχνικών, δύνανται να συνεισφέρουν σημαντικά στο τελικό αποτέλεσμα. Ως εκ τούτου, διερευνάται η αποτελεσματικότερη διαβούλευση κατά το στάδιο εφαρμογής/υλοποίησης των ΠεΣΠΚΑ, προκειμένου να εξασφαλιστεί η μέγιστη δυνατή συμμετοχή και συναίνεση του συνόλου των κοινωνικών εταίρων, διαμορφώνοντας μία ευκαιρία συμμετοχικής διακυβέρνησης διαφορετικών επιπέδων φορέων και πολιτών.

Η μέγιστη δυνατή συμμετοχή και συναίνεση του συνόλου των κοινωνικών εταίρων προϋποθέτει τόσο την κατανόηση του ίδιου του προβλήματος της κλιματικής αλλαγής (στα γενικά του τουλάχιστον χαρακτηριστικά) όσο και των επιπτώσεων του στους διαφορετικούς τομείς δραστηριότητας. Στο πλαίσιο αυτό προτείνεται ένα Μοντέλο Ανθρώπινης Ανάπτυξης (Μπόικος, 2020) που μπορεί να συμβάλλει στην καλλιέργεια συστημικής οπτικής των σχετικών προβλημάτων, των επιπτώσεων τους και των αλληλεπιδράσεων ανάμεσα στις διαφορετικές επιπτώσεις, αλλά και στη διαδικασία σχεδιασμού και αποδοχής λύσεων που μπορούν να ικανοποιήσουν ταυτόχρονα διαφορετικές απαιτήσεις και να μειώσουν την πολυπλοκότητα των προβλημάτων.

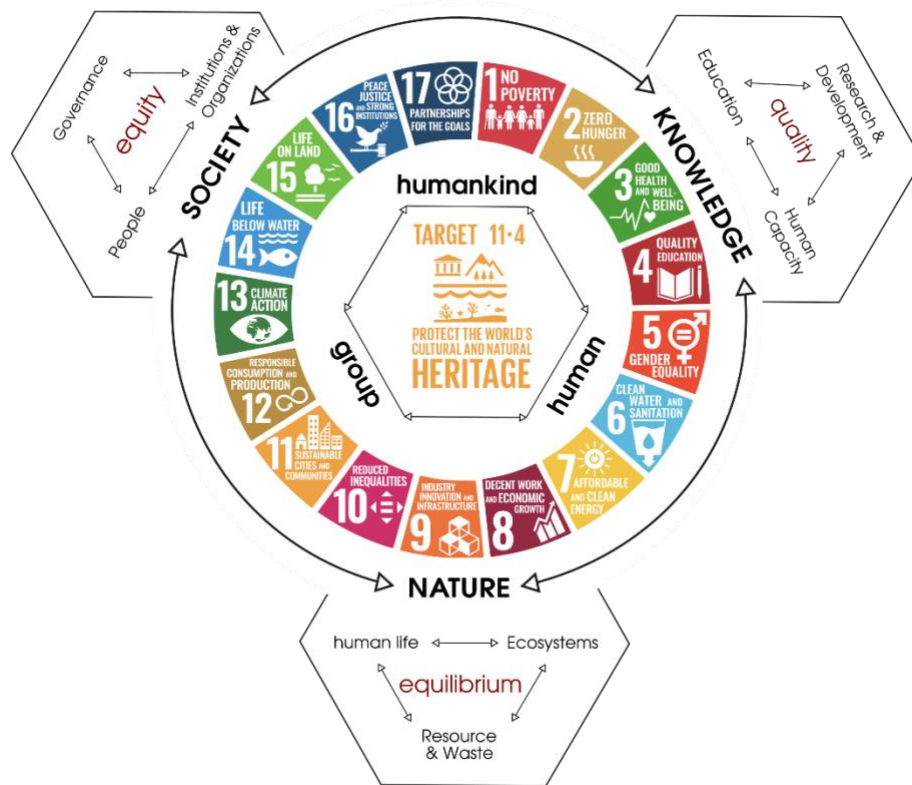
Η δράση για την κλιματική αλλαγή αποτελεί έναν από τους 17 Στόχους Βιώσιμης Ανάπτυξης (Στόχος 13) (UN, 2015) ωστόσο πολλές δράσεις για το μετριασμό και την προσαρμογή στην κλιματική αλλαγή εντάσσονται σε αρκετούς από τους 169 επιμέρους ΣΒΑ (1.5: «Ανάπτυξη ανθεκτικότητας σε περιβαλλοντικές, οικονομικές και κοινωνικές καταστροφές», 4.Α: κατασκευή και αναβάθμιση ασφαλών και συμπεριληπτικών εκπαιδευτικών εγκαταστάσεων, 11.5: «Μείωση των αρνητικών επιπτώσεων των φυσικών καταστροφών» κ.α.). Θεωρούμε ότι οι ΣΒΑ αποτυπώνουν με ένα περιεκτικότατο τρόπο τόσο τα παγκόσμια προβλήματα όσο και το μεγαλύτερο μέρος της ανθρώπινης δραστηριότητας σήμερα. Το Μοντέλο Ανθρώπινης Ανάπτυξης (ΜΑΑ) διαμορφώθηκε μέσα από μία διεπιστημονική θεωρητική και ερευνητική τεκμηρίωση η

οποία κατέληξε στις 3 βασικές κατηγορίες του μοντέλου: Φύση, Κοινωνία, Γνώση. Αναλύοντας το περιεχόμενο των 169 επιμέρους ΣΒΑ διαμορφώθηκαν οι 9 υποκατηγορίες του μοντέλου όπως παρουσιάζονται στον Πίνακα 1.

Πίνακας 1: Κατηγορίες και υποκατηγορίες του ΜΑΑ (Μπόικος 2020)

ΚΑΤΗΓΟΡΙΕΣ	ΥΠΟΚΑΤΗΓΟΡΙΕΣ		
Φύση	Ανθρώπινη ζωή	Πόροι και Απορρίμματα	Οικοσυστήματα
Κοινωνία	Άνθρωποι	Διακυβέρνηση	Θεσμοί και Οργανώσεις
Γνώση	Ανθρώπινη Ικανότητα	Εκπαίδευση	Έρευνα και ανάπτυξη

Το ΜΑΑ (Εικόνα 3) έχει ήδη αξιοποιηθεί με επιτυχία: α. για την κατηγοριοποίηση, αξιολόγηση και ιεράρχηση των επιμέρους ΣΒΑ, β. ως συστημική οπτική για την επίλυση των προβλημάτων σχετικών με τους ΣΒΑ, γ. ως εργαλείο χαρτογράφησης των αλληλεπιδράσεων ανάμεσα στην εφαρμογή των επιμέρους ΣΒΑ (θετικές και αρνητικές συνέργειες) και δ. σχεδιάζεται να αξιοποιηθεί ως εργαλείο σχεδιασμού για τη μείωση της πολυπλοκότητας των αλληλεπιδράσεων αυτών.



Εικόνα 3 Το Μοντέλο Ανθρώπινης Ανάπτυξης (Μπίκος 2020)

Μεθοδολογία

Η διαδικασία της έρευνας αφορούσε τη διαδικτυακή αναζήτηση στις ιστοσελίδες των δεκατριών περιφερειών της χώρας για την εύρεση της καταχώρησης της διαβούλευσης των σταδίων της εκπόνησης και της θεσμοθέτησης των ΠεΣΠΚΑ. Στόχος ήταν:

1. Η καταγραφή των φορέων που αναφέρεται ότι θα λάβουν μέρος στη διαδικασία διαβούλευσης των ΠεΣΠΚΑ.
2. Η καταγραφή της ψηφιακής διαδρομής που χρειάζεται να ακολουθήσει ο χρήστης σε κάθε ιστοσελίδα προκειμένου να εντοπίσει τη διαβούλευση (ψηφιακή ιχνηλασιμότητα διαβούλευσης).
3. Η συγκριτική επισκόπηση του τρόπου διαβούλευσης και ανταλλαγής πληροφοριών (συνοδευτικά κείμενα, κείμενο καλέσματος, χρονικό διάστημα υποβολής σχολίων, ενημερωτικές ημερίδες).
4. Η διερεύνηση των αποτελεσμάτων των διαδικασιών διαβούλευσης.

5. Η καταγραφή των δράσεων που προβλέπονται στα κείμενα των ΠεΣΠΚΑ για τη διαδικασία δημόσιας διαβούλευσης για το στάδιο εφαρμογής/υλοποίησής τους και η αναζήτηση των κατάλληλων τεχνικών διαβούλευσης προκειμένου να διατυπωθεί μία δέσμη προτάσεων για την επίτευξη οριζόντιας και κάθετης συμμετοχικής διακυβέρνησης κατά τα στάδια εφαρμογής και υλοποίησης των ΠεΣΠΚΑ.

Αποτελέσματα

Οι κύριες κατηγορίες φορέων που συμμετείχαν στη διαδικασία διαβούλευσης στα στάδια εκπόνησης και θεσμοθέτησης των ΠεΣΠΚΑ ήταν:

- Φορείς λήψης αποφάσεων, οι οποίοι έχουν θεσμική αρμοδιότητα και εμπλέκονται στη διαδικασία προσαρμογής στην κλιματική αλλαγή (Υπουργεία, Αποκεντρωμένη Διοίκηση, Περιφέρεια, Περιφερειακές Ενότητες, Δήμοι και υπηρεσίες τους).
- Εμπειρογνώμονες – ειδικοί, δηλαδή επιστήμονες, ερευνητικοί οργανισμοί, εκπαιδευτικά ιδρύματα, Μη Κυβερνητικές Οργανώσεις, επιμελητήρια ή άλλοι ειδικοί φορείς του ευρύτερου δημοσίου τομέα.
- Ευρύ κοινό και ευάλωτες κοινωνικές ομάδες.

Κατά το στάδιο εκπόνησης των ΠεΣΠΚΑ, η δημόσια διαβούλευση βασίστηκε στην υποστήριξη της ομάδας μελέτης του εκάστοτε αναδόχου στη συλλογή στοιχείων για το περιεχόμενο της μελέτης. Η συλλογή πραγματοποιήθηκε με την αποστολή αιτημάτων και τηλεφωνικών επικοινωνιών σε ένα ευρύ φάσμα φορέων και υπηρεσιών του α΄ και β΄ βαθμού αυτοδιοίκησης, σε φορείς του ευρύτερου δημοσίου τομέα, σε εμπειρογνώμονες και ειδικούς, σε ερευνητικούς οργανισμούς, μη κυβερνητικές οργανώσεις και επιμελητήρια. Η αποστολή αιτημάτων έγινε κατόπιν μίας διαδικασίας χαρτογράφησης ενδιαφερομένων μερών που επηρεάζουν και επηρεάζονται από την κλιματική αλλαγή (stakeholder mapping). Για παράδειγμα από τις τεχνικές υπηρεσίες των Δήμων, των Περιφερειακών Ενοτήτων και της Περιφέρειας αναζητήθηκαν πληροφορίες σχετικά με υφιστάμενα, υπό υλοποίηση ή προγραμματιζόμενα έργα στην περιοχή τους, τα οποία σχετίζονται με την κλιματική αλλαγή καθώς και προγράμματα διαχείρισης φυσικών καταστροφών και οτιδήποτε άλλο συναφές προς την κατεύθυνση της προσαρμογής στην κλιματική αλλαγή. Τα στοιχεία που συλλέχθηκαν είναι μελέτες, σχέδια δράσης, προγραμματιζόμενα έργα, γεωχωρικά δεδομένα, τρωτές θέσεις και βιβλιογραφικά

στοιχεία που σχετίζονται με την κλιματική αλλαγή και υποστηρίζουν την ομάδα μελέτης εκπόνησης του ΠεΣΠΚΑ για την ανάλυση της τρωτότητας διαφορετικών γεωγραφικών περιοχών και τομέων της οικονομίας της εκάστοτε Περιφέρειας, για την εκτίμηση των άμεσων και μακροπρόθεσμων επιπτώσεων της κλιματικής αλλαγής και για την πρόταση μέτρων και δράσεων για την προσαρμογή στην κλιματική αλλαγή. Επιπλέον, κατά το στάδιο εκπόνησης πραγματοποιήθηκαν τεχνικές συναντήσεις για την παρουσίαση των ενδιάμεσων παραδοτέων στην Επιτροπή Παραλαβής και Παρακολούθησης του ΠεΣΠΚΑ, στους φορείς της αυτοδιοίκησης και του ευρύτερου δημοσίου και σε τυχόν σχετικές ομάδες εργασίας.

Κατά το στάδιο θεσμοθέτησης/έγκρισης καταγράφηκε σε κάποιες Περιφέρειες η διοργάνωση μίας ημερίδας προκειμένου να ενημερωθούν οι πολίτες και τα ενδιαφερόμενα μέρη για τις αναμενόμενες κλιματικές μεταβολές στην Περιφέρειά τους, για την ανάλυση της κλιματικής τρωτότητας και τις άμεσες και μακροπρόθεσμες επιπτώσεις των κλιματικών αλλαγών στους τομείς και τις γεωγραφικές περιοχές προτεραιότητας και για τις οι δράσεις και τα μέτρα προσαρμογής με στόχο την ενεργή συμμετοχή τους στην τελική διαμόρφωση του ΠεΣΠΚΑ. Κατόπιν της ενημερωτικής ημερίδας δημοσιοποιήθηκε η ηλεκτρονική δημόσια διαβούλευση επί του Σχεδίου του ΠεΣΠΚΑ στην ιστοσελίδα κάθε Περιφέρειας ή στην ιστοσελίδα της οικείας Ειδικής Υπηρεσίας Διαχείρισης. Τα αποτελέσματα της έρευνας σχετικά με την ψηφιακή ιχνηλασιμότητα κάθε διαβούλευσης παρουσιάζονται στον Πίνακα 2.

Πίνακας 2. Αποτελέσματα ψηφιακής ιχνηλασιμότητας διαβούλευσης

Πλήθος Περιφερειών	Σημείο εντοπισμού διαβουλεύσεων στην ιστοσελίδα
4	Ενότητα «Ενημέρωση» και υποενότητα «Διαβούλευση»
2	Ενότητα Ενημέρωση
3	Ενότητα Διαβουλεύσεις
1	Ενότητα Για τον Πολίτη και υποενότητα Διαβούλευση
1	Ενότητα Ανοιχτή Διακυβέρνηση και υποενότητα Διαβουλεύσεις
1	Ενότητα Εφημερίδα της Υπηρεσίας και υποενότητα Διαβουλεύσεις
1	Ενότητα Ενημέρωση, υποενότητα Ανακοινώσεις και υποενότητα Διαβούλευση

Επίσης, καταγράφεται ότι η διάρκεια των διαβουλεύσεων για την αποστολή σχολίων κυμαίνονταν από δεκαπέντε ημέρες έως ένα μήνα και η λεκτική διατύπωση που χρησιμοποιούνταν σε γενικές γραμμές καλούσε για τη συνδρομή και την ανταπόκριση όλων προκειμένου να διατυπωθούν προτάσεις με στόχο την αποτελεσματικότερη προετοιμασία της Περιφέρειας για την προσαρμογή στην κλιματική αλλαγή. Σύμφωνα με το νομικό πλαίσιο (Υ.Α 11258/2017), το απαραίτητο συνοδευτικό κείμενο για τη διεξαγωγή της ηλεκτρονικής δημόσιας διαβούλευσης είναι η μη τεχνική περίληψη του ΠεΣΠΚΑ, στην οποία συνοψίζεται το περιεχόμενο του ΠεΣΠΚΑ, σε κατά το δυνατόν μη τεχνική γλώσσα ώστε να είναι κατανοητό στο ευρύ κοινό. Ειδικότερα, απαιτείται να περιγραφούν με συνοπτικό τρόπο και χωρίς εξειδικευμένους τεχνικούς όρους τουλάχιστον τα εξής:

- Η αναγκαιότητα εκπόνησης του ΠεΣΠΚΑ.
- Τα κυριότερα μέτρα και δράσεις που προτείνονται στο ΠεΣΠΚΑ, η αναγκαιότητα υλοποίησής τους και η συμβατότητα και σύνδεσή τους με άλλες ευρύτερες πολιτικές και σχεδιασμούς της Περιφέρειας.
- Οι δυνατότητες συμμετοχής των διαφόρων κοινωνικών ομάδων στην υλοποίηση των μέτρων /δράσεων.
- Ο τρόπος παρακολούθησης της εφαρμογής του ΠεΣΠΚΑ.

Τα αποτελέσματα της έρευνας όσον αφορά την οργάνωση ή όχι ενημερωτικής ημερίδας και τη χρήση της μη τεχνικής περίληψης του ΠεΣΠΚΑ παρουσιάζονται στον Πίνακα 3.

Πίνακας 3. Αποτελέσματα έρευνας χρήσης υποστηρικτικών κειμένων και οργάνωσης ενημερωτικής ημερίδας για τη διεξαγωγή της ηλεκτρονικής δημόσιας διαβούλευσης

Πλήθος Περιφερειών	Διαδικασία ηλεκτρονικής δημόσιας διαβούλευσης
2	Ολοκληρωμένο Προσχέδιο ΠεΣΠΚΑ, μη τεχνική περίληψη
3	Ολοκληρωμένο Προσχέδιο ΠεΣΠΚΑ, ενημερωτική ημερίδα
1	Μη τεχνική περίληψη, ενημερωτική ημερίδα
5	Ολοκληρωμένο Προσχέδιο ΠεΣΠΚΑ
2	Ολοκληρωμένο Προσχέδιο ΠεΣΠΚΑ, μη τεχνική περίληψη, ενημερωτική ημερίδα

Αξίζει να σημειωθεί ότι η γενική κατεύθυνση ήταν οι τελικές προτάσεις φορέων και πολιτών να κατατεθούν εγγράφως ή ηλεκτρονικά. Ωστόσο, δύο Περιφέρειες έκαναν χρήση εντύπου δημόσιας διαβούλευσης με πεδία για παρατηρήσεις επί των μέτρων, του προϋπολογισμού και γενικές παρατηρήσεις και δύο Περιφέρειες χρησιμοποίησαν δύο διαφορετικά ερωτηματολόγια:

- Ερωτηματολόγιο διαβούλευσης για όλα τα ενδιαφερόμενα μέρη, το οποίο απευθύνεται σε οποιονδήποτε πολίτη, σύλλογο, ΜΚΟ, πρωτοβουλία ενδιαφέρεται για τα θέματα της κλιματικής αλλαγής στην Περιφέρειά και τους τρόπους αντιμετώπισής της.
- Ερωτηματολόγιο διαβούλευσης για τη Διοίκηση, το οποίο απευθύνεται σε όλους τους υπηρεσιακούς παράγοντες που εμπλέκονται άμεσα ή έμμεσα με τα θέματα μετριασμού και προσαρμογής στην κλιματική αλλαγή.

Αναφορικά με την αποτελεσματικότητα των δημόσιων διαβουλεύσεων που έλαβαν χώρα στις δεκατρείς Περιφέρειες, όσον αφορά την ποσότητα και την ποιότητα των σχολίων, δεν ήταν δυνατόν να διερευνηθεί καθώς η διαδικασία του σχολιασμού δεν αποτυπώθηκε δημόσια και ως εκ τούτου δεν εντοπίστηκε από την παρούσα έρευνα.

Η διαβούλευση κατά το στάδιο εφαρμογής/υλοποίησης των ΠεΣΠΚΑ, έχει ως στόχο τη συμμετοχή στην παρακολούθηση εφαρμογής τους, ώστε να υπάρχει ανταλλαγή πληροφοριών και γνώσης μεταξύ κοινωνικών εταίρων και Περιφέρειας. Κατόπιν έρευνας στα κείμενα των ΠεΣΠΚΑ σε γενικές γραμμές για τη διαδικασία δημόσιας διαβούλευσης σε αυτό το στάδιο προβλέπονται:

- Συγκρότηση Περιφερειακής Επιτροπής παρακολούθησης εφαρμογής του ΠεΣΠΚΑ με τη συμμετοχή υπηρεσιών 1ου και 2ου βαθμού αυτοδιοίκησης. Η συγκεκριμένη επιτροπή προτείνεται να συνεδριάζει δυο φορές το έτος και τα αποτελέσματα της να παρουσιάζονται στο διαδίκτυο μέσω της θεματικής σελίδας του ΠεΣΠΚΑ.
- Συγκρότηση διεπιστημονικής επιτροπής, η οποία θα είναι αρμόδια για τη διαβούλευση και την ανταλλαγή πληροφοριών, σε συνάφεια με την παρακολούθηση εφαρμογής του ΠεΣΠΚΑ.
- Συγκρότηση Περιφερειακού Μηχανισμού Παρακολούθησης Κλιματικής Αλλαγής, ο οποίος θα συμβάλλει στην καταγραφή των αναγκών, την αξιολόγηση των δεδομένων, την εξεύρεση λύσεων και την ευαισθητοποίηση των πολιτών μέσω διάδρασης για την κλιματική αλλαγή.

- Ετήσια συνάντηση εργασίας με φορείς λήψης αποφάσεων και εκπροσώπους άλλων φορέων του δημοσίου και ιδιωτικού τομέα (πανεπιστήμια, επιστημονικοί οργανισμοί, Μη Κυβερνητικές Οργανώσεις).

Η αναζήτηση των κατάλληλων τεχνικών διαβούλευσης προκειμένου να διατυπωθεί μία δέσμη προτάσεων για την επίτευξη οριζόντιας και κάθετης συμμετοχικής διακυβέρνησης κατά τα στάδια εφαρμογής και υλοποίησης των ΠεΣΠΚΑ εξετάζεται στην επόμενη ενότητα.

Συζήτηση

Τα σύγχρονα κοινωνικά και περιβαλλοντικά προβλήματα χαρακτηρίζονται από πολυπλοκότητα, δεδομένου ότι εμπλέκονται μία σειρά από αλληλοεξαρτώμενοι παράγοντες για την κατανόηση και την επίλυση τους (UN, 2019a). Επομένως, οι λύσεις δεν είναι προφανείς, απλές στη διατύπωση και εύκολες στην εφαρμογή τους. Τουναντίον, προκειμένου να καταστούν αποτελεσματικές και βιώσιμες πρέπει να προκύψουν μέσα από τη συμμετοχή όλων των ενδιαφερομένων μερών, που έχουν λόγο και ευθύνη να συνθέσουν τις πολλές και διαφορετικές οπτικές (UN, 2019b). Όπως αναγνωρίζεται και στο κείμενο της Εθνικής Στρατηγικής για την προσαρμογή στην Κλιματική Αλλαγή (ΥΠΕΝ, 2016) η διεργασία της προσαρμογής στην κλιματική αλλαγή απαιτεί μια ολοκληρωμένη, διεπιστημονικού χαρακτήρα προσέγγιση με διατομεακά μέτρα, τα οποία σχεδιάζονται και υλοποιούνται από διάφορους φορείς εθνικής και περιφερειακής εμβέλειας. Επιπλέον, αποτελεί μια συνεχή και μακροχρόνια διαδικασία η οποία συνδέεται με όλα τα επίπεδα της οικονομίας και της κοινωνίας και ως εκ τούτου απαιτεί στρατηγική προσέγγιση, έγκαιρο προγραμματισμό και στενή συνεργασία των εμπλεκόμενων φορέων.

Ωστόσο, δεδομένης της εξαιρετικά εξειδικευμένης πληροφορίας και ορολογίας που παρέχεται σε ένα σχέδιο ΠεΣΠΚΑ και λαμβάνοντας υπόψη ότι, με βάση τα αποτελέσματα της έρευνάς μας, πέντε Περιφέρειες δεν χρησιμοποίησαν τη μη τεχνική περίληψη στα υποστηρικτικά κείμενα της διαβούλευσης και ότι επτά Περιφέρειες δεν διοργάνωσαν ενημερωτική ημερίδα καταδεικνύεται ότι καταρρίπτεται το θεμέλιο για μία ουσιαστική μορφή συμμετοχής, το οποίο είναι η παροχή εύληπτων πληροφοριών (μόνο 3 από τις 13 Περιφέρειες χρησιμοποίησαν μη τεχνική περίληψη και ενημερωτική ημερίδα). Ως εκ τούτου, η διαδικασία της δημόσιας διαβούλευσης που υιοθετήθηκε πλησιάζει στα χαρακτηριστικά ενός ad hoc τύπου συμμετοχής, ο οποίος αποσκοπεί στη συλλογή πληροφορίας και γνώσης γύρω από ένα συγκεκριμένο ζήτημα σε

μία συγκεκριμένη χρονική στιγμή, στοιχείο που υποδηλώνει τον περιστασιακό και μη διαρκή χαρακτήρα της (Στρατηγέα, 2015).

Δεδομένου ότι οι δράσεις και τα μέτρα προσαρμογής στην κλιματική αλλαγή που περιγράφονται στα ΠεΣΠΚΑ δε βασίζονται μόνο σε τεχνολογικές λύσεις και έργα αλλά και στην κοινωνική συμβολή και την ενεργό συμμετοχή των διαφορετικών ενδιαφερόμενων μερών, απαιτείται η επιλογή τεχνικών συμμετοχής που θα εξασφαλίσουν την όσο το δυνατόν πιο ουσιαστική συμμετοχή. Οι κυριότεροι στόχοι μίας ουσιαστικής συμμετοχής είναι να βελτιωθεί η διατύπωση μέτρων και παρεμβάσεων για την προσαρμογή στην κλιματική αλλαγή, εξασφαλίζοντας ότι βασίζονται σε βιωμένη γνώση και εμπειρία σε συνδυασμό με επιστημονικά στοιχεία, να είναι ευρέως αποδεκτός ο σχεδιασμός, να αυξηθεί η ευαισθητοποίηση επί των ζητημάτων της κλιματικής αλλαγής και να εκδημοκρατιστούν οι διαδικασίες λήψης αποφάσεων.

Προκειμένου να διατυπωθούν προτάσεις για την αποτελεσματικότερη διαβούλευση στο στάδιο εφαρμογής/υλοποίησης των ΠεΣΠΚΑ διερευνήθηκαν οι βασικές κατηγορίες διαβούλευσης στον οδηγό διαβούλευσης για ΟΤΑ της ΕΕΤΑΑ (2020), οι οποίες διακρίνονται με κριτήρια το βαθμό εμπλοκής (επίπεδο συμμετοχής) των συντελεστών, το θεματικό αντικείμενο της διαβούλευσης, το πεδίο εφαρμογής της και το βαθμό επίδρασής της στον πληθυσμό. Όσον αφορά το κριτήριο βαθμός εμπλοκής, τα είδη διαβούλευσης που προτείνονται είναι η ανταλλαγή απόψεων, όπου οι ενδιαφερόμενοι εκφράζουν τη γνώμη τους πάνω σε συγκεκριμένα σχέδια που εισηγούνται από το φορέα που οργανώνει τη διαβούλευση και η συμμετοχή – εμπλοκή όπου με πρόσκληση τα ενδιαφερόμενα μέρη συμμετέχουν σε συζήτηση για την εκτίμηση των αναγκών και την επισήμανση ανοικτών ζητημάτων. Η συμφωνία και υλοποίηση των μέτρων των ΠεΣΠΚΑ ως θεματικό αντικείμενο οφείλει να αντλεί εκείνες τις τεχνικές διαβούλευσης που αφορούν την αποδοχή μίας νέας πολιτικής και την υιοθέτηση μίας τοπικής αλλαγής σε ένα ευρύ πεδίο εφαρμογής με μεγάλο βαθμό επίδρασης (Εικόνα 4).



Εικόνα 4. Προτεινόμενη κατηγοριοποίηση της διαδικασίας δημόσιας διαβούλευσης των ΠεΣΠΚΑ

Με βάση την παραπάνω κατηγοριοποίηση προτείνονται αντίστοιχα και οι καταλληλότερες τεχνικές διαβούλευσης οι οποίες είναι: Ομάδες Εστίασης, Πάνελ Πολιτών, Κοινές έρευνες πεδίου (Επιστήμη των Πολιτών), Δημόσιες συνελεύσεις και Κοινωνικό Όραμα. Η συμμετοχική μέθοδος των Ομάδων Εστίασης αποτελεί μια ποιοτική ερευνητική μέθοδο για τη διερεύνηση ερωτημάτων ή διαστάσεων ενός προβλήματος που απαιτούν σε βάθος κατανόηση των ποιοτικών διαστάσεων του, η οποία δεν μπορεί να επιτευχθεί μέσα από τη χρήση ποσοτικών μεθόδων. Στόχος της συγκεκριμένης μεθόδου είναι να αξιοποιήσει τους συμμετέχοντες σε ρόλο συμβούλου, επιδιώκοντας την αποτύπωση των διαφορετικών απόψεων. Αποτελεί μια δομημένη διαδικασία διαλόγου, η οποία εστιάζει σε ένα προεπιλεγμένο θέμα συζήτησης (focus) και λαμβάνει χώρα μεταξύ ατόμων μιας συγκεκριμένης ομάδας (group), τα οποία έχουν επιλεγεί στη βάση κάποιων κριτηρίων. Η εφαρμογή της μεθόδου οδηγεί στην παραγωγή περισσότερης πληροφορίας από άλλες και μάλιστα σε μικρό χρονικό διάστημα, συμβάλλοντας στον εμπλουτισμό του αποθέματος γνώσης που αξιοποιείται για τον αποτελεσματικότερο σχεδιασμό της επίλυσης ενός προβλήματος (Στρατηγέα, 2015).

Η σοβαρότητα της κλιματικής κρίσης καθιστά επιτακτική την ανάγκη ίδρυσης μόνιμων πάνελ πολιτών, όπου επιλεγμένοι εκπρόσωποι συναντιούνται αρκετές φορές το χρόνο προκειμένου να συζητήσουν διεξοδικά κάποια ζητήματα. Οι πολίτες που αποτελούν το πάνελ

δέχονται μαρτυρίες και θέτουν ερωτήσεις σε ειδικούς και μελετούν τα θέματα και τα στοιχεία που έχουν στη διάθεση τους. Τα αποτελέσματα των συζητήσεων τους αποτελούν συστάσεις προς τη Διοίκηση και θεωρούνται από τους πολίτες ότι αντιπροσωπεύουν καλύτερα τα συμφέροντα τους. Η σύνθεση των πάνελ γίνεται με γνώμονα την αρτιότερη συμμετοχή όλων των κοινωνικών ομάδων δίνοντας βαρύτητα στις πιο ευάλωτες.

Στις μέρες μας, μέσω της Επιστήμης των Πολιτών, υλοποιούνται δράσεις άτυπης Περιβαλλοντικής Εκπαίδευσης, όπου οι πολίτες πληροφορούνται και επιμορφώνονται προκειμένου να συμβάλουν στην υλοποίηση προγραμμάτων παρακολούθησης, συλλογής και επεξεργασίας περιβαλλοντικών δεδομένων. Στην Ελλάδα, η προσέγγιση αυτή έχει χρησιμοποιηθεί κυρίως από φορείς όπως η Ελληνική Ορνιθολογική Εταιρεία με το έργο «Δίκτυο υπευθύνων παρακολούθησης σημαντικών περιοχών για τα πουλιά»³, από το Σύλλογο Προστασίας και Περίθαλψης Άγριας Ζωής ANIMA με το έργο «Το Εθνικό Δίκτυο Παρατηρητών της Άγριας Ζωής»⁴ και από την περιβαλλοντική οργάνωση WWF Ελλάς (World Wide Fund for Nature) με το έργο «Πάρε το πράσινο στα χέρια σου»⁵.

Οι δημόσιες συνελεύσεις αποτελούν συναντήσεις ενημέρωσης για συγκεκριμένα ζητήματα, οι οποίες απευθύνονται στο ευρύ κοινό και υπηρεσιακοί παράγοντες παρουσιάζουν θέματα εκτενώς ώστε να προωθηθεί η συζήτηση. Αποτελεί μία χρήσιμη διαδικασία όταν έχει να κάνει με ζητήματα ιδιαίτερου χαρακτήρα και δίνει τη δυνατότητα εμβάθυνσης στα προβλήματα, οδηγώντας σε ισχυρό δίκτυο σχέσεων και γνωριμιών, όταν υπάρχει ο κατάλληλος συντονισμός. Η τεχνική αυτή δύναται να δημιουργήσει τις κατάλληλες συνθήκες για την υλοποίηση της τεχνικής του Κοινοτικού Οράματος, κατά την οποία συνδιαμορφώνεται ένα κοινό όραμα για το μέλλον μιας περιοχής. Ο κυριότερος στόχος είναι να ακουστούν όσο το δυνατόν περισσότερες και ποικίλες ιδέες δίνοντας έμφαση στη συνεργασία και στην ομαδικότητα και γι' αυτό η επιτυχία της διαδικασίας εξαρτάται από την εμπειρία του συντονιστή.

Θεωρούμε ότι οι παραπάνω τεχνικές διαβούλευσης μπορούν να είναι πιο αποτελεσματικές εφόσον μπορούν να υποστηριχθούν από ένα θεωρητικό και μεθοδολογικό πλαίσιο για την αναγνώριση και τη μελέτη των προβλημάτων που εξετάζουν, τα πεδία της ανθρώπινης δραστηριότητας που αφορούν αλλά και το σχεδιασμό ή την αποδοχή των βέλτιστων λύσεων για

³ https://old.ornithologiki.gr/page_in.php?sID=173&tID=2589

⁴ <https://www.wild-anima.gr/paratiro/>

⁵ <https://greenspaces.gr/>

την επίλυση των προβλημάτων αυτών καθώς και τους τομείς παρέμβασης. Το Μοντέλο Ανθρώπινης Ανάπτυξης περιλαμβάνει τόσο μία μεθοδολογία για την επίλυση προβλημάτων που βασίζεται σε 4 βήματα, όσο και μία μεθοδολογία για την χαρτογράφηση των αλληλεπιδράσεων μεταξύ των διαθέσιμων παρεμβάσεων για την επίλυση των προβλημάτων αυτών. Παρόλο που το μοντέλο έχει αναπτυχθεί στη βάση της επίλυσης των Παγκόσμιων Προβλημάτων (UN, 2020) και της εφαρμογής των ΣΒΑ, θεωρούμε ότι μπορεί να εφαρμοστεί και σε μικρότερη κλίμακα, σε τοπικό ή περιφερειακό επίπεδο. Η δράση σε τοπικό επίπεδο άλλωστε αποτελεί μία σημαντική παράμετρο για την εφαρμογή των ΣΒΑ.

Η μεθοδολογία για την επίλυση προβλημάτων δομείται σε 4 βήματα που περιλαμβάνουν: 1. την αναγνώριση των προβλημάτων και του πλαισίου στο οποίο εμφανίζονται, 2. την προτεραιοποίηση των προβλημάτων που εντάσσονται στην κατηγορία Φύση και τις υποκατηγορίες της, 3. τη διασαφήνιση των Στοιχείων των Περιστάσεων των προβλημάτων αυτών (Ποιο είναι το πρόβλημα; Ποιος επηρεάζεται; Ποιος μπορεί να συμβάλει στη λύση του; Σε ποιους τομείς δραστηριότητας πρέπει να γίνουν παρεμβάσεις; Πότε πρέπει να δράσουμε; Ποιες δυνατότητες και περιορισμοί υπάρχουν;) και 4. τη χαρτογράφηση των αλληλεπιδράσεων μεταξύ των προτεινόμενων παρεμβάσεων για την επίλυση του προβλήματος.

Η μεθοδολογία για την χαρτογράφηση των αλληλεπιδράσεων μεταξύ των επιμέρους ΣΒΑ θα μπορούσε να εφαρμοστεί εξετάζοντας τις αλληλεπιδράσεις μεταξύ των προτεινόμενων μέτρων των ΠεΣΠΚΑ, τόσο τις θετικές όσο και τις αρνητικές συνέργειες μεταξύ των μέτρων-στόχων. Η διαδικασία αυτή μπορεί να βοηθήσει στην προτεραιοποίηση των μέτρων εκείνων με τις περισσότερες θετικές συνέργειες ή με τις λιγότερες αρνητικές αλληλεπιδράσεις. Σε αυτό το πλαίσιο πχ θα μπορούσε να συνεκτιμηθεί το κόστος, ο χρόνος υλοποίησης και η περιβαλλοντική επίπτωση ενός υδραυλικού έργου και ενός εκπαιδευτικού προγράμματος για την εκπαίδευση των πολιτών στη διαχείριση του νερού.

Τα ΠεΣΠΚΑ δύνανται να θέσουν τις βάσεις για μία συμμετοχική και πολυεπίπεδη διακυβέρνηση. Στο πλαίσιο εφαρμογής της πολυεπίπεδης διακυβέρνησης διασφαλίζεται η συνεργασία των δύο βαθμών τοπικής αυτοδιοίκησης (διαβαθμιακή συνεργασία) μεταξύ δήμων και περιφερειών, προωθώντας αποτελεσματικά την περιφερειακή και τοπική ανάπτυξη και την κοινωνική συνοχή. Με τη συμβολή της συμμετοχής στην πολυεπίπεδη διακυβέρνηση διαμορφώνεται το περιβάλλον της ενεργούς πολιτεότητας και της δημόσιας διαβούλευσης. Η συμμετοχική και πολυεπίπεδη διακυβέρνηση των ΠεΣΠΚΑ συνιστά μια δυναμική που

χαρακτηρίζεται από οριζόντια και εγκάρσια διάσταση (οριζόντια και κάθετη συνεργασία), όπου εάν υιοθετηθούν οι κατάλληλες τεχνικές συμμετοχής και εφαρμοστούν ορθά οι μηχανισμοί διακυβέρνησης δύναται να επιτευχθεί η αποτελεσματική εφαρμογή τους μέσω μιας διαδικασίας συνεχούς διαβούλευσης, επανεξέτασης, επικαιροποίησης.

Βιβλιογραφία

- Ελληνική Εταιρία Τοπικής Ανάπτυξης και Αυτοδιοίκησης. (2020). *Οδηγός διαβούλευσης για ΟΤΑ*. https://www.eetaa.gr/odhgoi/22102020_odhgos_diavoulefshs_gia_OTA.pdf
- Μπόκος, Η. (2020). *Οι Στόχοι για τη Βιώσιμη Ανάπτυξη του Ο.Η.Ε και η Εκπαίδευση για τη Βιώσιμη Ανάπτυξη μέσα από ένα Μοντέλο για την Ανθρώπινη Ανάπτυξη*. ΠΤΔΕ, ΕΚΠΑ. <https://pergamos.lib.uoa.gr/uoa/dl/object/2925728>
- Ν. 3852/2010. *Νέα Αρχιτεκτονική της Αυτοδιοίκησης και της Αποκεντρωμένης Διοίκησης*. Εφημερίδα της Κυβέρνησης (ΦΕΚ Α' 87/7.6.2010).
- Ν. 4414/2016. *Νέο καθεστώς στήριξης των σταθμών παραγωγής ηλεκτρικής ενέργειας από Ανανεώσιμες Πηγές Ενέργειας και Συμπαράγωγή Ηλεκτρισμού και Θερμότητας Υψηλής Απόδοσης – Διατάξεις για το νομικό και λειτουργικό διαχωρισμό των κλάδων προμήθειας και διανομής στην αγορά του φυσικού αερίου και άλλες διατάξεις*. Εφημερίδα της Κυβέρνησης (ΦΕΚ 149/Α/9-8-2016)
- Ν. 4555/2018. *Μεταρρύθμιση του θεσμικού πλαισίου της Τοπικής Αυτοδιοίκησης Εμβάθυνση της Δημοκρατίας Ενίσχυση της Συμμετοχής Βελτίωση της οικονομικής και αναπτυξιακής λειτουργίας των Ο.Τ.Α., Πρόγραμμα «ΚΛΕΙΣΘΕΝΗΣ Ι»*. Εφημερίδα της Κυβέρνησης (ΦΕΚ Α' 133/19-07-2018).
- Ν. 4622/2019. *Επιτελικό Κράτος: οργάνωση, λειτουργία και διαφάνεια της Κυβέρνησης, των κυβερνητικών οργάνων και της κεντρικής δημόσιας διοίκησης*. Εφημερίδα της Κυβέρνησης (ΦΕΚ 133/Α/7-8-2019)
- Στρατηγέα, Α. (2015). *Θεωρία και μέθοδοι συμμετοχικού σχεδιασμού*. Εθνικό Μετσόβιο Πολυτεχνείο. https://repository.kallipos.gr/bitstream/11419/5428/3/00_master_document_FINAL_21_3_2016-KOY.pdf
- Υ. Α. 11258/2017. *Εξειδίκευση περιεχομένου Περιφερειακών Σχεδίων για την Προσαρμογή στην Κλιματική Αλλαγή (ΠεΣΠΚΑ)*. Εφημερίδα της Κυβέρνησης (ΦΕΚ 873/τ.Β/16-03-2017)
- Υπουργείο Περιβάλλοντος και Ενέργειας. (2016). *Εθνική Στρατηγική για την προσαρμογή στην Κλιματική Αλλαγή*, https://ypen.gov.gr/wp-content/uploads/legacy/Files/Klimatiki%20Allagi/Prosarmogi/20160406_ESPKA_teliko.pdf
- IPCC. (2007). *Climate Change 2007: Impacts, Adaptation and Vulnerability. Contribution of Working Group II to the Fourth Assessment Report of the Intergovernmental Panel on Climate Change. Glossary*. pp. 869–883. M.L. Parry, O.F. Canziani, J.P. Palutikof, P.J. van der Linder & C.E. Hanson eds. Cambridge, UK, Cambridge University Press
- United Nations. (2015). *A/RES/70/1 Transforming our world: the 2030 Agenda for Sustainable Development*. <https://www.refworld.org/docid/57b6e3e44.html> (accessed 2020)
- United Nations. (2019a). *The Sustainable Development Goals Report 2019*. <https://unstats.un.org/sdgs/report/2019/>

United Nations. (2019b). *Stakeholders: Sustainable Development Knowledge Platform*.
<https://sustainabledevelopment.un.org/mgos>

United Nations. (2020). *Global Issues*. <https://www.un.org/en/global-issues>